

WVZ

adviescommissies voor ruimtelijke kwaliteit

Colofon

Auteur Jouke van der Werf en Ana van der Mark

Uitgave: WZNH

Alkmaar, april 2010

Basisontwerp DesignArbeid

Implementatie Flores Automatisering

Graag bieden wij het gemeentebestuur van Alkmaar het verslag aan van de werkzaamheden van de Welstands- en Monumentencommissie Alkmaar in 2009. Een jaar waarin de ruimtelijke kwaliteit op lokaal, provinciaal en landelijk niveau nadrukkelijk op de agenda stond. Vanuit de statutaire doelstelling van Welstandszorg Noord-Holland (WZNH): het beoordelen en bevorderen van de ruimtelijke kwaliteit van de gebouwde omgeving in de provincie Noord-Holland, kunnen we daarom met recht van een goed jaar spreken.

In januari van dit jaar ging de geïntegreerde Welstands- en Monumentencommissie Alkmaar met een nieuwe samenstelling van start. Door de deelname van een cultuurhistoricus aan de commissie kreeg cultuurhistorie expliciet een rol toebedeeld in de beoordeling van de aanvragen. Net als in het voorgaande jaar, werd de commissie in een vroege fase betrokken bij de totstandkoming van stedenbouwkundige en beeldkwaliteitsplannen. Daardoor ontstaat er een vanzelfsprekende continuïteit tussen de advisering over stedenbouwkundige- en beeldkwaliteitsplannen en de uiteindelijk uitwerking daarvan in bouwplannen. Wel waren er minder bouwaanvragen, hetgeen met de huidige economische situatie te verwachten was. Soms hield dat de bijstelling van reeds goedgekeurde plannen in.

De verbreding van het perspectief van waaruit in Alkmaar de welstandsbeoordeling plaats vindt, gaat gelijk op met ontwikkelingen op provinciaal en landelijk niveau. De Provincie Noord-Holland presenteerde in het najaar van 2009 de ontwerp Structuurvisie Noord-Holland 2040. WZNH vindt het bijzonder en verheugend dat de Provincie hierin de ruimtelijke kwaliteit - naast klimaatbestendigheid en duurzaam ruimtegebruik - als hoofdbelang van het beleid benoemt.

Wel heeft WZNH in haar reactie meer aandacht gevraagd voor de kwaliteit van de bebouwing, waardoor het landschappelijke wezenlijk bepaald wordt.

Op nationaal niveau werd uitvoerig gedebatteerd over Mooi Nederland. Bedrijfsterreinen, infrastructuur, sleutelprojecten, landschap, van veel belangrijke ruimtelijke opgaven werd bezien op welke manier zij meer kunnen bijdragen aan de ruimtelijke kwaliteit van Nederland. De modernisering van de monumentenzorg (MoMo) stond eveneens hoog op de agenda. De introductie van gebiedsgerichte monumentenzorg biedt goede kansen voor integrale borging van de ruimtelijke kwaliteit. De commissie constateerde dat de gemeente Alkmaar hier in haar nota Cultuurhistorie ook op aansluit. De Tweede Kamer hield een voorstel van het kabinet tegen om een welstandscommissie niet langer verplicht te stellen voor het uitvoeren van welstandstoezicht. In Alkmaar is het nut van een welstandscommissie nooit ter discussie gesteld.

Samen met u hebben wij in 2009 aan de ruimtelijke kwaliteitszorg in uw gemeente gewerkt. Ook dit jaar kwam de welstandsadviesering tot stand in een zeer prettige samenwerking met medewerkers van de afdelingen Bouwen, Monumentenzorg en Stedenbouw van de gemeente. Met genoeg nodigen wij u uit om met ons terug te blikken. Dit jaarverslag heeft drie hoofdstukken: een eerste hoofdstuk over de inhoud van het beleid en de welstandsadviezen, een tweede hoofdstuk over de organisatorische aspecten van het welstandstoezicht en een slothoofdstuk met conclusies en aanbevelingen. In de bijlagen vindt u de cijfers, het verslag van het evaluatiegesprek met de portefeuillehouders en de curricula van de commissieleden.

Wij vertrouwen erop dat dit jaarverslag u een goed beeld geeft van de inspanningen om het welstandstoezicht in uw gemeente uit te voeren zoals

bedoeld in uw welstandsnota. In 2010 zullen er nieuwe gemeenteraden aantreden. Wij zijn gaarne bereid om de gemeenteraad een presentatie te geven over de praktijk van het welstandstoezicht. Ook op de website van WZNH www.wznh.nu vindt u de nodige informatie over welstandstoezicht. WZNH blijft zich ook de komende jaren inzetten voor professionele en proportionele advisering over ruimtelijke kwaliteit en wij verheugen ons erop de samenwerking met uw gemeente in 2010 te kunnen voortzetten.

Drs. J. van der Werf, voorzitter Welstands- en Monumentencommissie
Alkmaar

Drs. ing. J. Mühren, directeur WZNH

De welstandbeoordeling in 2009 liet nog eens het grote belang van vooroverleg zien. Dat kan goed aan enkele voorbeelden geïllustreerd worden. Verder wordt ingegaan op de invloed van de economische crisis op de aard van de voorgelegde plannen, de herziene werkwijze van de geïntegreerde Welstands- en Monumentencommissie Alkmaar, de aandacht voor de ruimtelijke kwaliteit en de problematiek van reclame-uitingen.

Het belang van vooroverleg

Hoezeer het vooroverleg van belang is voor de verbetering van een ontwerp, lieten enkele plannen in 2009 goed zien. Tijdens zo'n vooroverleg kunnen commissie en ontwerpers nog vrijelijk, zonder de druk van het verlopen van de vergunningstermijn, van gedachten wisselen. Een goed voorbeeld is de school voor LOOT – onderwijs aan de Robonsbosweg 11. De opgave hierbij was om een vrij forse entreepartij toe te voegen. In het eerste ontwerp negeerden de ontwerpers de opzet en compositie van het oorspronkelijke gebouw geheel. De entreepartij werd als het ware tegen de voorzijde aangeschoven, waardoor het complex niet meer was dan een optelsom van delen. Op advies van de commissie wist de architect in het aangepaste ontwerp de nieuwe en oude delen tot een samenhangend geheel te smeden, onder meer door vroegere uitbreidingen op te nemen in het ontwerp en de uitbreiding rond de volumes aan de voorzijde te leggen.

Voor grote projecten als de ontwikkeling van het culturele centrum YXIE op het Doelenveld, kan een beeldkwaliteitsplan behulpzaam zijn. In het ideale geval gaat de opstelling hiervan aan de uitwerking van het ontwerp vooraf, omdat commissie en gemeente zo gemeenschappelijke uitgangspunten voor de beoordeling kunnen formuleren. Om verschillende redenen was dat nu niet mogelijk en ging de totstandkoming van ontwerp en beeldkwaliteitsplan gelijk op. De informerende en consulterende rondes tijdens het vooroverleg werkten naar tevredenheid van ontwerper en commissie goed uit voor de kwaliteit van het uiteindelijk plan.



artist impression van cultureel centrum YXIE, Doelenveld

Op de cultuurhistorische belangrijke locatie van het open Doelenveld waaraan het 17de eeuwse Doelengebouw (een rijksmonument) staat, had de ontwerper een complex van vier volumes gedacht, die met elkaar door overdekte straten verbonden zijn. Aanvankelijk moesten de gevels van deze volumes geheel van glas worden. Om het karakter van het complex als een verzameling werkgebouwen meer te benadrukken, suggereerde de commissie dit ook in een gevarieerder materiaalgebruik tot uitdrukking te brengen. Bovendien vroeg zij aandacht voor de cultuurhistorische betekenis van het Doelenveld door onder meer de ruimte waar de schietbaan lag, open te laten en het openbare karakter van het veld zoveel

mogelijk te benadrukken. De architect heeft beide suggesties gehonoreerd: in plaats van glas zijn de gebouwen overwegend met hout bekleed. In het ontwerp van de openbare ruimte is het vrijhouden van de schietbaan en de ervaring van het Doelenveld als een open, doorgaande ruimte als uitgangspunt genomen.

Het effect van de crisis

2008 liet door de economische crisis al een afname zien van het aantal te beoordelen plannen. In 2009 was het effect van de crisis onverminderd merkbaar. Een ander gevolg hiervan was dat reeds goedgekeurde plannen opnieuw werden voorgelegd, omdat het programma moest worden teruggeschroefd. Soms pakte zo'n wijziging gunstig uit voor het ontwerp, zoals bij het Z-vormige complex van woningen en bedrijfsruimtes aan het Geert Groteplein. De galerijen die toegang geven tot de woningen zouden aanvankelijk de gehele gevel bestrijken. Door de vervanging van meerdere appartementen door een zorgcomplex, bedekken deze nu slechts de helft van deze achtergevel, zodat er rondom het complex meer 'voorkant' is ontstaan.

De bijstelling van de opgave kon ook leiden tot verschraving van een ontwerp. De commissie kreeg een complex van eengezinswoningen en een appartementengebouw aan de Drechterwaard dat al in 2006 was goedgekeurd, opnieuw voorgelegd. Het ontwerp van de woningen liet een subtiele verspringing van de rooilijn zien en een geraffineerde compositie van ramen, die het verder sobere ontwerp een bijzondere kwaliteit verleenden. In het nieuwe, door de opdrachtgever voorgelegde plan werd uit economische overwegingen van de woningen een verdieping afgehaald en waren de verbijzonderingen wegbezuinigd. Op aandringen van de commissie betrok de opdrachtgever de architect alsnog bij het ontwerp. Hierdoor kwam toch nog een weliswaar sterk versoerd, maar interessant complex tot stand dat beantwoordde aan de uitgangspunten van het beeldkwaliteitsplan.



Definitief ontwerp eengezinswoningen Drechterwaard

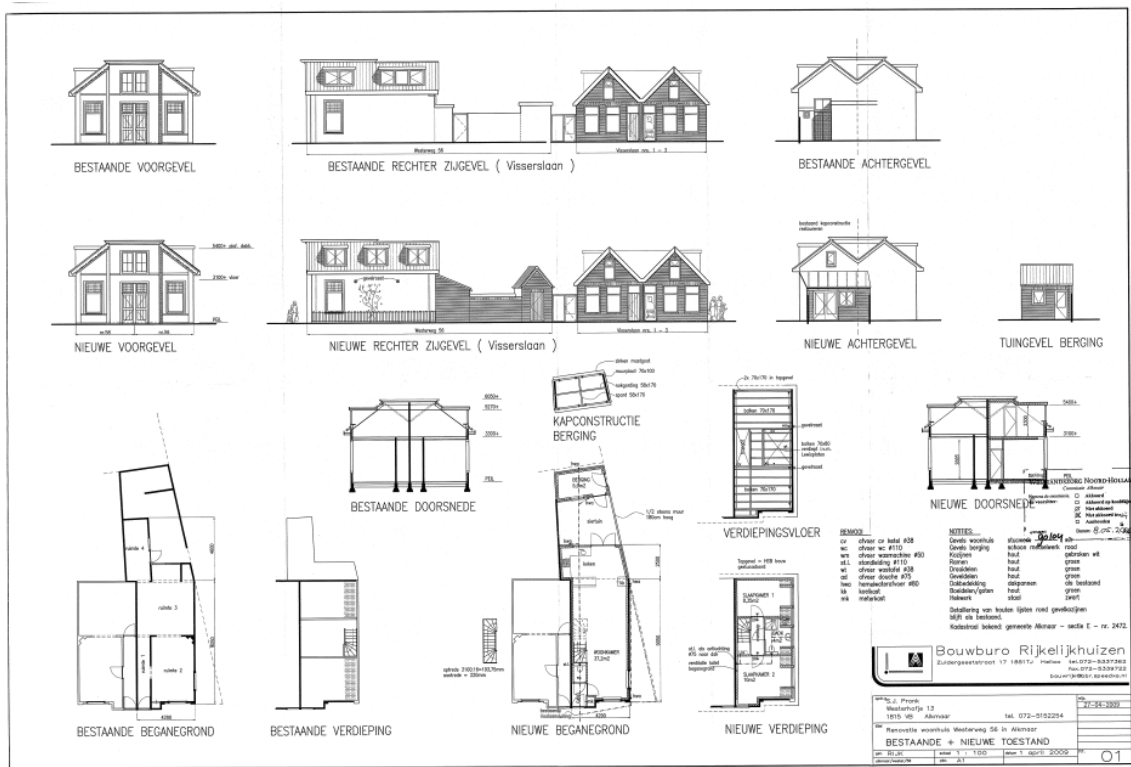
Welstand en monumenten

In januari van dit jaar ging de geïntegreerde Welstands- en Monumentencommissie Alkmaar in een nieuwe samenstelling van start. Om het belang van cultuurhistorie ook in de welstandsbeoordeling van aanvragen van monumentenvergunningen te benadrukken, werd een cultuurhistoricus in de commissie opgenomen die tevens optreedt als voorzitter. Door de bijeenkomsten van de middag naar de morgen te verplaatsten, kan steeds een medewerker van de afdeling Monumentenzorg aanwezig zijn. Hun adviezen kunnen dan direct bij de beoordelingen van monumentenvergunningen betrokken worden.

Anders dan bij niet als monument geregistreerde objecten, beoordeelt de commissie de voorgelegde panden op twee aspecten:

- In hoeverre tasten de wijzigingen de monumentale waarden van het pand aan?
- Zijn de wijzigingen in overeenstemming met redelijke eisen van welstand?

Dat betekent dat ook veranderingen in het interieur of aan delen van het gebouw, die niet vanaf de openbare weg zichtbaar zijn, moeten worden beoordeeld. De achtergrondinformatie en beschrijvingen die de afdeling Monumentenzorg over elk monument aan de commissie verstrekt, zijn daarbij onmisbaar. Zo hadden we zonder het bouwhistorisch onderzoek van de gemeente niet geweten dat een muur in het oude stadhuis uit de 16de eeuw dateert. Een negatief advies op de geplande doorbraak van die wand lag dan ook voor de hand. Ook de waardestelling over het Doelenveld hielp de commissie om op goed onderbouwde wijze cultuurhistorische overwegingen in haar advisering te betrekken. De commissie wil in 2010 nagaan in hoeverre de informatievoorziening door de gemeente geformaliseerd kan worden door middel van schriftelijke - en rijksmonumenten gelijk getrokken moeten worden. De paradoxale situatie doet zich nu voor dat de commissie uitvoerige beschrijvingen krijgt over gemeentelijke monumenten en soms slechts twee regels over objecten met de status van rijksmonument.



De goedgekeurde bouwtekening van Westerweg 56

Illustratief voor de beoordeling van bouwvoorstellen voor monumenten zijn de woonhuizen aan de Wilhelminalaan 8 en de Westerweg 56. In het monument aan de Wilhelminalaan uit 1894 werd een dragende wand verwijderd en dubbele deuren in de achtergevel geplaatst. De voorgestelde wijzigingen aan de achtergevel waren te grootschalig. Ze zijn weliswaar niet zichtbaar vanaf de straat, maar ze tasten wel de monumentale waarden aan en waren niet in verhouding met de compositie van de gevel. De aanvrager kwam daarop met een aangepast plan.

Bij Westerweg 56 ging het om twee rentenierwoningen die door de voorgestelde aanpassing van het dak, de voor dit type woning bijzondere karakteristieken zou verliezen. Ook hier leidden de opmerkingen van de commissie tot een aanpassing van het bouwplan. Het wordt uiteindelijk goedgekeurd mits de hoogte van de bestaande dakkapellen wordt gehandhaafd.

Meest spraakmakend monument dit jaar was de stolpboerderij aan de Kanaaldijk 264 waarvan de advisering en de daarop volgende besluitvorming in de plaatselijk pers nauwlettend werd gevolgd. De boerderij was in 2002 in brand gevlogen, maar de afdeling Monumentenzorg oordeelde in 2004 niettemin dat voldoende onderdelen nog resten om het object op de gemeentelijke monumentenlijst te plaatsen. De commissie had eind 2008 een plan voor nieuwbouw op dezelfde plek voor de huisvesting van ouderenzorg positief beoordeeld.



Kanaaldijk 264, restant van de stolpboerderij



Kanaaldijk 264, eerste ontwerp zorgboerderij.



Kanaaldijk 264, definitief ontwerp zorgboerderij

Daarmee ontstond een ingewikkeld situatie: een positief advies over de monumentale status van de boerderij lag naast een positief welstandsadvies over de vervangende nieuwbouw. Het probleem loste zich vanzelf op toen in februari van dit jaar bleek dat er nagenoeg niets meer restte van de boerderij. Naar aanleiding van dit geval besloot de commissie in het geval van een monument de belangen van het monument voorop te stellen. Pas als daar duidelijkheid over is, kan ook naar de welstandsaspecten van de wijziging of vervanging van een monument worden gekeken.

Ruimtelijke kwaliteit

Evenals in het afgelopen jaar, werd de commissie door de afdeling Stedenbouw op de hoogte gebracht van belangrijke stedenbouwkundige ontwikkelingen. De afdeling vroeg een advies over de beeldkwaliteitplannen voor de Lauwershof, voor het hierboven al besproken cultuurcentrum op het Doelenveld en de herontwikkeling van een project aan de Everdingenstraat. Het betrekken van de commissie in de vroegste fasen van de planontwikkeling levert grote voordelen op: voordat een ontwerper de uitwerkingsplannen voorlegt, is de commissie op de hoogte van de stedenbouwkundige randvoorwaarden. Dat maakt het gesprek over het op te stellen beeldkwaliteitsplan gemakkelijker. De commissie is dan ook beter in staat de voorgelegde uitwerkingen te toetsen aan de uitgangspunten van het stedenbouwkundige plan. Welstand houdt de beoordeling in van wijzigingen aan objecten vanuit het perspectief van de omgeving en de relatie met de openbare ruimte. Inzicht in de stedenbouwkundige opzet en de beoogde samenhang met het ontwerp van de openbare ruimte voorkomt vertraging in de advisering over de uiteindelijke uitwerking van de voorgelegde bouwplannen.

Een belangrijk aspect van de ruimtelijke kwaliteit is de cultuurhistorische waarden die bij de stedelijke ontwikkelingen in het geding zijn. In haar reactie op de concept beleidsvisie Cultuurhistorie die dit jaar ter discussie werd gesteld, adviseerde de commissie dan ook om na te gaan op welke wijze in het gehele planproces (nota van uitgangspunten, stedenbouwkundig plan, bestemmingsplan en beeldkwaliteitsplan) cultuurhistorische overwegingen worden meegewogen.

Advisering en handhaving

Kleine bouwplannen worden voorgelegd aan de kleine commissie, bestaande uit de gemandateerde architect, het burgerlid, de plantoelichter van de gemeente en de coördinator van WZNH. Het merendeel betrof ook in 2009 reclame-uitingen. In hoeverre handhaving van de verstrekte vergunningen problemen oplevert is de commissie tot nu toe onbekend, al merkt zij dat sommige als negatief beoordeelde plannen ongewijzigd worden uitgevoerd. Een voorbeeld hiervan is Kanaalkade 78, waarbij in afwijking van het negatieve welstandsadvies een bouwvergunning is verleend.



Kanaalkade 78

Dat de gemeente hier wel alert op is bewijst de gang van zaken rond het winkelcentrum 'de Mare'. Voor de winkelpuien is in het kader van de modernisering van het winkelcentrum in 2006 een model in de vorm van zogenaamde vergunningstekeningen gemaakt met enkele toegestane varianten. Doel hiervan was om een evenwicht te bewaren tussen eenheid en verscheidenheid, zodat de beoogde kwaliteitsverbetering niet ten onder zou gaan aan al te schreeuwerige reclame-uitingen. In mei 2009 stelde de raad hiervoor aparte welstandscriteria vast die de commissie als uitgangspunt bij de beoordeling kon gebruiken. Gedurende het jaar 2009 werden aan de commissie echter reeds uitgevoerde reclame-uitingen ter beoordeling voorgelegd die niet aan deze criteria voldeden. Naar aanleiding hiervan heeft de afdeling Bouwen van de gemeente met de betrokkenen, zoals de VVE en de winkeliersvereniging, bijeenkomsten belegd om hen over het belang van het gevoerde welstandsbeleid te informeren. De commissie had de uitgangspunten hiervan in een beleidsadvies aan de gemeente nog eens kort samengevat. Het resultaat van deze onderlinge afstemming heeft geleid tot een integraal handhavingstraject. Inmiddels zijn de puien aan de Europaboulevard en het Europaplein vrijwel alle voorzien van een eenduidige, heldere vormgeving.

De welstandsnota

De welstandsnota van de gemeente is in 2004 vastgesteld. In de voorgaande jaarverslagen pleitte de commissie steeds voor een bijstelling van de criteria voor reclame-uitingen en voor de integratie van de reeds vastgestelde beeldkwaliteitsplannen in de welstandsnota. Tijdens de evaluatie die naar aanleiding van het jaarverslag werd gehouden, heeft de commissie aangegeven de ontwikkelingen met betrekking tot vereenvoudiging en aanpassing van de welstandsnota af te wachten.

In dit hoofdstuk gaan wij in op:

- Samenstelling van de commissie
- Werkwijze
- Openbaarheid

Samenstelling van de commissie

De Welstands- en Monumentencommissie Alkmaar is een van de 12 commissies die in Noord-Holland werkzaam zijn onder verantwoordelijkheid van WZNH. De commissie voor Alkmaar is een geïntegreerde welstands- en monumentencommissie.

De leden van de commissie zijn benoemd door de gemeenteraad.

De commissie was in 2009 als volgt samengesteld:

- drs. Jouke van der Werf, architectuurhistoricus, voorzitter
- ir. Ron Baltussen, architect-secretaris tot 1 september 2009
- ir. Hans Kodde, architect-secretaris vanaf 1 september 2009
- Henk Spreeuwenberg, architect-lid
- Harry Snellaars, burgerlid
- Ray Stofberg, plv.burgerlid

De commissie werd ondersteund door:

- Anja Sauer (tot 1 september), commissiecoördinator WZNH
- Ana van der Mark MA (vanaf 1 september), commissiecoördinator WZNH
- Cees Keyser, plantoelichter gemeente
- Rob Verver, plantoelichter gemeente

Werkwijze

De vergaderingen vonden plaats op de vrijdag in de oneven weken van het jaar.

De vergadering begint in de ochtend om 9.30 met de kleine commissie. Deze commissie bestaat uit de gemandateerde architect, het burgerlid en de commissiecoördinator. In deze commissie worden eenvoudige plannen behandeld zoals bijvoorbeeld dakkapellen.

Het plenaire gedeelte van de vergadering is vanaf 10.30 uur.

Achtereenvolgens schuiven een vertegenwoordiger van de afd. Stedenbouw en de afd. Monumentenzorg aan om de commissie te informeren over actuele zaken. Vanaf 12.00 uur is de vergadering openbaar en worden bezoekers ontvangen die hun plannen komen toelichten.

In totaal hebben er in 2009 voor de gemeente 471 planbehandelingen plaatsgevonden. Het aantal nieuwe aanvragen was 334 en het aantal aanvragen dat betrekking had op aanvragen van voorgaande jaren was 35. Er zijn 74 negatieve adviezen geschreven.

Meer cijfers treft u aan in bijlage 1.

Op 25 september vond het jaarlijkse evaluatiegesprek met de portefeuillehouder plaats. Het verslag van het gesprek is opgenomen als bijlage 2.

Openbaarheid

De vergaderingen van de commissie zijn openbaar. Er is een 'publieke tribune' voor toehoorders en belangstellenden. Planindieners kunnen een afspraak maken om een toelichting te geven op hun plan; in sommige gevallen vraagt de commissie daar ook expliciet om. In 2009 heeft de commissie bij 89 planbehandelingen de planindieners en/of de architect aan tafel mogen ontvangen.

4. Conclusies en aanbevelingen

Het maken van een jaarverslag is een goede aanleiding voor bezinning op het afgelopen jaar. Het vastleggen van de voortgang van de werkzaamheden en de hoogte- en de dieptepunten daarin is belangrijk, niet alleen ter herinnering aan enerverende discussies en doorslaggevende beslissingen, maar ook en juist om er wijzer en scherper van te worden.

De commissie doet naar aanleiding van 2009 de volgende aanbevelingen:

- De commissie pleit ervoor dat, mede met het oog op de invoering van de WABO, zoveel mogelijk plannen eerst in een vooroverleg met de commissie worden besproken. Dat komt de kwaliteit van de plannen ten goede en voorkomt vertraging in de behandeling van de uiteindelijke bouwaanvragen.
- Voor een betere onderbouwing van een advies over wijzigingen van monumenten, kan een schriftelijke omschrijving van de monumentale waarden die hierbij in het geding zijn behulpzaam zijn
- Gebruik de bouwaanvragen voor rijksmonumenten als aanleiding voor de actualisering van de beschrijvingen, hetgeen bijdraagt aan de uitbouw van de kennis over het erfgoed van de stad.
- Voor de verbetering van de ruimtelijke kwaliteit is, mede vanuit de intenties van de beleidsbrief Modernisering Monumentenzorg, de verankering van cultuurhistorie in de opeenvolgende producten van het planproces van belang.
- Voor de aanbevelingen ten aanzien van de actualisering van de welstandsnota verwijst de commissie naar voorgaande jaarverslagen.

Aantal planbehandelingen

In 2009 heeft de Welstands- en Monumentencommissie Alkmaar 471 planbehandelingen uitgevoerd voor 369 vergunningaanvragen, waarvan 35 betrekking hadden op aanvragen van voorgaande jaren.

Deze zijn als volgt verdeeld:

soort aanvraag	aantal aanvragen	aantal behandelingen	percentage herhalingen t.o.v. de aanvragen
bouwvergunning	169	232	37%
• waarvan een monument	11	17	55%
préadvies	67	81	21%
reclameaanvraag	89	108	21%
adviesaanvraag handhaving	42	47	12%
overige vergaderonderwerpen	2	3	50%
totaal	369	471	28%

In vergelijking met de voorgaande jaren ontstaat het volgende beeld:

soort aanvraag	2009		2008		2007	
nieuwe aanvragen	334	71%	448	69%	672	75%
aanvragen van voorgaande jaren	35	7%	66	10%	52	6%
herhalingen	102	22%	136	21%	170	19%
totaal behandelingen	471	100%	650	100%	894	100%
préadviezen	81	17%	86	13%	141	16%

Verdeeld over de soorten bouwwerken ontstaat het volgende beeld:

soort bouwwerk	2009		2008		2007	
individuele woningen	64	14%	14	2%	140	16%
woningcomplexen	13	3%	23	4%	38	4%
bedrijfsgebouwen	112	24%	34	5%	113	13%
openbare en bijzondere bouwwerken	27	6%	12	2%	40	4%
kleine en overige bouwwerken	25	5%	23	4%	165	18%
reclameplannen	68	14%	56	9%	94	11%
overige plannen	162	34%	488	75%	304	34%
totaal behandelingen	471	100%	650	100%	894	100%

Adviezen

De adviezen over het totaal aantal planbehandelingen zijn als volgt verdeeld:

adviezen aan B&W	2009		2008		2007	
akkoord	168	36%	291	45%	416	47%
akkoord op hoofdlijnen	44	9%	39	6%	46	5%
niet akkoord tenzij	52	11%	61	9%	104	12%
niet akkoord nader overleg	69	15%	62	10%	44	5%
niet akkoord, schriftelijk advies	74	16%	106	16%	198	22%
aanhouden	64	14%	91	14%	86	10%
totaal behandelingen	471	100%	650	100%	894	100%

Akkoord: het plan voldoet aan redelijke eisen van welstand volgens de welstandsnota(positief advies).
 Akkoord op hoofdlijnen: een schetsplan voldoet op hoofdlijnen aan de welstandscriteria; het plan kan als bouwplan uitgewerkt worden. Niet akkoord, tenzij: het plan voldoet aan redelijke eisen van welstand indien het aan een duidelijk omschreven voorwaarde voldoet. Niet akkoord, nader overleg: geeft de planindieners de gelegenheid binnen de wettelijke termijn het bouwplan aan te passen volgens de vigerende welstandscriteria. Niet akkoord, schriftelijk advies: het plan voldoet niet aan redelijke eisen van welstand en wordt in een brief nader toegelicht. Aanhouden: de commissie heeft meer informatie nodig om het plan te beoordelen of de ontwerper wordt uitgenodigd voor overleg.

Aantal behandelingen nieuwe aanvragen

In 2009 werden 334 nieuwe aanvragen beoordeeld. Het aantal keren dat deze aanvragen behandeld werden is als volgt:

aanvragen voor welstandsadvies	2009		2008		2007	
bij eerste behandeling akkoord (géén interventie van de welstandscommissie)	108	32%	177	40%	296	44%
bij eerste behandeling niet akkoord tenzij (kleine aanpassing nodig)	31	9%	39	9%	78	12%
bij tweede behandeling akkoord (of niet akkoord, tenzij)	25	7%	46	10%	54	8%
bij derde behandeling akkoord (of niet akkoord, tenzij)	8	2%	12	3%	9	1%
Bij een vierde of verdere behandeling akkoord of niet akkoord, tenzij	3	1%	2	0%	9	1%
nog in behandeling of definitief niet akkoord of aanvraag ingetrokken	159	48%	172	38%	226	34%
totaal nieuwe aanvragen	334	100%	448	100%	672	100%

Het aantal keren dat een nieuwe aanvraag ´terug´ komt bij de welstandscommissie geeft een indicatie van het effect van het gemeentelijke welstandsbeleid op de bouwproductie. Het is een indicatie; de preventieve werking (het anticiperen op het beleid vóór de aanvraag wordt ingediend) wordt hiermee bijvoorbeeld niet zichtbaar gemaakt.

Gemandateerde planbehandeling

Van het totaal van 471 planbehandelingen in 2009 werden er 175 door een gemandateerd commissielid uitgevoerd, dat is 37 % van het aantal planbehandelingen.

De gemandateerde adviseert namens de commissie op basis van de welstandsnota en legt hierover steeds verantwoording af aan de commissie. Een negatief advies wordt altijd alsnog voorgelegd aan de gehele commissie.

Statistiek Alkmaar 2009

vergaderdata	aantal plannen	waarvan herhaling	behandeld in de kleine commissie	plannen met bezoekers	akkoord	op hoofdlijnen akkoord	niet akkoord, tenzij	niet akkoord, nader overleg	niet akkoord, schriftelijk advies	aanhouden
9-1-2009	16	7	7	6	7	3	2	0	3	1
30-1-2009	22	6	16	5	7	2	3	0	10	0
13-2-2009	20	7	13	5	11	4	0	5	0	0
27-2-2009	1	7	0	2	0	0	1	0	0	0
13-3-2009	16	0	0	1	6	1	1	4	4	0
27-3-2009	23	9	12	5	14	1	0	2	4	1
10-4-2009	21	6	10	4	11	2	2	4	0	2
24-4-2009	24	5	7	1	7	3	4	3	5	2
8-5-2009	14	3	2	2	3	4	1	2	4	0
25-5-2009	26	4	11	5	7	1	2	7	1	8
5-6-2009	26	7	20	3	10	0	5	8	0	2
19-6-2009	18	10	5	4	4	0	4	6	1	1
3-7-2009	19	8	7	3	7	1	2	3	3	3
17-7-2009	25	5	0	3	8	3	6	0	8	0
31-7-2009	17	2	8	1	7	0	3	5	0	2
14-8-2009	14	5	2	6	4	2	4	1	2	1
28-8-2009	19	6	6	3	3	2	2	8	2	1
11-9-2009	16	8	8	3	7	1	0	0	7	1
25-9-2009	20	7	12	5	3	3	5	1	4	4
16-10-2009	18	5	8	4	10	1	0	5	1	1
6-11-2009	15	5	6	4	5	3	1	2	3	1
20-11-2009	18	6	6	3	10	1	1	2	3	1
4-12-2009	20	5	5	3	9	1	1	1	5	3
18-12-2009	21	4	4	7	8	5	2	0	4	2
totaal	449	137	175	89	168	44	52	69	74	37

Aanwezig:

- Namens de gemeente Alkmaar: N.M.C. Alsemgeest (wethouder Monumentenzorg), S.H. Binnendijk (wethouder R.O.), mevrouw A. Schnerr (hoofd Bouwen), G. van Kleef (plv. hoofd Monumentenzorg en Archeologie), R. Verver (plantoelichter), C. Keijser (plantoelichter)
- Namens de commissie: J. van der Werf (voorzitter), H. Kodde (secretaris), H. Spreeuwenberg (architectlid), R. Stofberg (plaatsvervangend burgerlid)
- Namens WZNH: F. van den Meiracker (interim directeur), mevrouw J. Mudde-Crezée (adjunct directeur), mevrouw A. van der Mark (commissiecoördinator)

1. Opening

De voorzitter heet alle aanwezigen van harte welkom en opent de vergadering met op te merken dat het voor hem een opmerkelijk bijeenkomst is omdat het een terugblik is op een jaar dat hij zelf niet heeft meegemaakt. Het jaarverslag is wat dat betreft een goed referentiekader. Omdat het niets aan duidelijkheid te wensen overlaat. Wel kan hij nu al, na een half jaar van deelname aan de commissie, volmondig instemmen met de inleiding, waarin gemeld wordt dat de samenwerking met zowel de afdeling R.O.M. en de afdelingen Monumentenzorg en Bouwen zeer plezierig is.

2. Jaarverslag 2008

De heer Alsemgeest merkt op dat er weinig over monumenten in het jaarverslag staat. De voorzitter kan dit alleen maar beamen. Vervolgens wordt puntsgewijs door de heer Binnendijk ingegaan op de gedane aanbevelingen

Herziening welstandsnota

Ook in 2008 is het nog niet gelukt de nieuwe welstandsnota rond te krijgen. Binnen de gemeente wordt door de afdeling Stedenbouw gewerkt aan een herijking en wordt er naar gestreefd beeldkwaliteitplannen in de nota op te nemen met als uiteindelijk doel een integrale nota voor de hele stad. Voor de herziening van de reclamenota neemt de afdeling Bouwen het voortouw en per deel wordt de nieuwe nota aan de Raad gepresenteerd.

Frans van den Meiracker geeft aan dat de Federatie Welstand met subsidies van VROM, een gegevensstandaard heeft ontwikkeld dat welstandsnota's gebruiksvriendelijk via internet realiseert. Informatie hierover zal binnenkort via WZNH aan de Noord-Hollandse gemeenten gestuurd worden.

De afdelingen Stedenbouw en Bouwenzullen de commissie laten weten wat de planning voor de afronding van de herziening van welstandsnota en reclamenota is.

Verruiming van de algemene welstandscriteria

Er is verwarring over wat hiermee bedoeld wordt. De voorzitter merkt op dat hiermee niet een ruimer omschrijving van de algemene welstandscriteria wordt bedoeld, want die kunnen niet ruimer. Wel is het de vraag wanneer zij volgens de gemeente van toepassing zijn als voor een ontwikkelingsgebied een beeldkwaliteitsplan ontbreekt. De gemeente zal dit nader onderzoeken.

Welstandsvrije gebieden

In het kader van de vereenvoudiging van de regelgeving is de gemeente bezig met een inventarisatie van gebieden die hiervoor in aanmerking komen. De commissie is van mening dat dit positief gebracht moet worden en dat een experimenteerfase voor bepaalde gebieden zinvol zou kunnen zijn, omdat het door de bewoners ook anders geïnterpreteerd kan worden. Alle aanwezigen zijn het er over eens dat een goede communicatie met de burger het belangrijkste is.

Woonboten

Wethouder Binnendijk zegt dat de gemeente niet van plan is een woonboten beleid te gaan ontwikkelen, daarvoor komt het te incidenteel voor. Een aanbod van Jeanny Mudde om een beleidsstuk over dit onderwerp - door WZNH gemaakt op verzoek van de gemeente Hoorn - ter beschikking te stellen, wordt in dank aanvaard.

Beeldbepalende en karakteristieke panden

Bureau Monumentenzorg laat weten dat er naar gestreefd wordt deze panden op te nemen in het bestemmingsplan. Wellicht zoals Amsterdam heeft gedaan met de ordekaarten. Tot nu hebben deze panden geen juridische status. Onduidelijk is ook met welke criteria de commissie een plan moet beoordelen als een beeldbepalend pand wordt vervangen door een nieuwe invulling. Hierover zal nader overleg nodig zijn met Monumentenzorg.

Reclamebeleid

De gemeente heeft besloten voor alles wat aan lantaarns hangt een vergunning achteraf te geven.

Er wordt gewerkt aan regels waaraan iedereen (ook de gemeente zelf) zich aan houdt. Dan worden ook reclame-uitingen van de gemeente aan de commissie voorgelegd. Er is een inspraakronde geweest. Voor winkeliers op bedrijventerreinen was een inspraakronde georganiseerd waar de gemeente geen enkele reactie op heeft ontvangen.

3. Communicatie

In het jaarverslag heeft de commissie aangegeven dat zij het op prijs stelt als het College in twee gevallen schriftelijk reageert op adviezen van de commissie, namelijk op ongevraagde adviezen en indien het College een afwijkend besluit neemt. Het afgelopen jaar heeft de commissie geen enkele schriftelijke reactie ontvangen, wat zij betreurt. De voorzitter stelt voor om naar aanleiding van de ongevraagde adviezen nader overleg te voeren met de betreffende afdeling, zodat de lijnen kort gehouden kunnen worden. Beide wethouders kunnen zich in dat voorstel goed vinden. Aan een reglement voor de geïntegreerde welstands- en monumentencommissie wordt nog gewerkt.

4. Presentatie voor de nieuwe Raad

De commissie heeft de intentie om na de installering van de nieuwe gemeenteraad een presentatie te geven over het werk van de commissie en over welstand in het algemeen. Het lijkt de heer Binnendijk een goed idee dit te doen aan de hand van praktijkvoorbeelden. Tegelijkertijd kan de commissie dan laten zien wat de rol van welstand is naar de burger toe. Over de wijze waarop dit gaat gebeuren en op welk tijdstip komt nog een nadere afstemming.

Jeanny Mudde vertelt dat WZNH dergelijke presentaties regelmatig voor gemeenteraden heeft gegeven en er goede ervaringen mee heeft opgedaan.

5. Aangepaste werkwijze WZNH

Frans van den Meiracker legt uit dat WZNH er naar streeft om op een efficiënte en klantgerichte wijze advisering te bieden en dat daarom de werkwijze wordt aangepast met name die van regionale commissies. Voor Alkmaar zelf verandert er niet zo veel: er wordt al veel ambtelijk afgehandeld en gewerkt met een kleine en grote commissie.

Annemiek Schnerr laat weten moeite te hebben met de tariefwijzigingen die per brief zijn aangekondigd. Voor de gemeente breken nu tijden van bezuinigingen aan. Zij is tevens van mening dat de facilitering van de burgerleden via WZNH moet verlopen. Jeanny Mudde zegt toe voor deze onderwerpen een aparte afspraak te zullen maken.

6. Rondvraag

Frans van den Meiracker licht toe dat de zusterorganisatie in Zuid-Holland een aantal publicaties heeft gemaakt die voor Alkmaar interessant kunnen zijn zoals over kleurgebruik in historische steden, over beoordelingcriteria bij wijziging van monumenten en hij verwijst naar een webiste waarop in 3d vergunningsvrije bouwwerken zijn afgebeeld. (www.bouweninbeeld.nl). Hans Kodde heeft een vraag over de hoogte van de aangegeven bouwsommen. Annemiek Schnerr laat weten dat correcties achteraf worden afgerekend bij de oplevering van bouwprojecten.

7. Sluiting

Ter afsluiting van de vergadering deelt Ana van der Mark een publicatie uit aan de wethouders. Naast coördinator van deze commissie is zij beleidsmedewerker monumenten WZNH en heeft zij samen met Marijke Beek onderzoek verricht naar de werking van het instrument beschermd stads- en dorpsgezicht in de Noord-Hollandse praktijk. Van het onderzoek is met Belvedere subsidie een publicatie gemaakt. Alkmaar is vertegenwoordigd in het atlasgedeelte van het boek met twee beschermde stadsgezichten. Een daarvan is reeds aangewezen en van de tweede loopt de procedure nog. De auteurs stellen in de conclusie dat in tegenstelling tot wat in de Modernisering van de Monumentenzorg wordt betoogd, het instrument van beschermd stadsgezicht niets aan betekenis heeft ingeboet. Het boek wordt door beide wethouders in dank aanvaard.

Hierop sluit de voorzitter onder dankzegging voor de aanwezigheid van allen de vergadering.

Jouke van der Werf

Opleiding: 1981 – 1988 Vrije Universiteit te Amsterdam, Kunstgeschiedenis en Archeologie, met als hoofdvak architectuurgeschiedenis.

Werkzaamheden: Jouke werkt sinds 1998 als architectuurhistoricus bij Bureau Monumenten & Archeologie, waar hij sinds 1 mei 2000 in vaste dienst is als Gebiedsadviseur bij de afdeling Monumenten. Daarnaast publiceert hij over Nederlandse architectuur uit de 19de en 20ste eeuw en werkte mee aan diverse architectuurtentoonstellingen. Hij was als docent Architectuurbeschouwing van 1989-2006 aan de Gerrit Rietveldacademie in Amsterdam verbonden en coördineert lessen aan de Academie van Bouwkunst, Amsterdam sinds 2008. Jouke van der Werf is sinds januari 2009 voorzitter van de Welstands- en Monumentencommissie Alkmaar.

Hans Kodde, architect

Opleiding: 1979 – 1987 Technische Universiteit Delft, afdeling Bouwkunde vakgroep Architectuur.

Werkzaamheden: Oprichter en eigenaar van Kodde Architecten (1996) te Amsterdam. Naast renovatie en restauratie , maakt nieuwbouw een steeds groter deel uit van het bureau.

Mede-eigenaar van L&K Monumenten, een ontwikkelaar die zich bezig houdt met het restaureren van monumenten. Sinds 2003 lid van de monumenten commissie van de WZNH. Hans Kodde is sinds september 2009 lid van de Monumentencommissie Alkmaar.

Henk Spreeuwenberg, architect

Opleiding: 1964 - 1968 HTS, afdeling Weg- en Waterbouwkunde Rotterdam. 1968-1976, Academie van Bouwkunst Amsterdam.

Werkzaamheden: Sinds 1984 directeur/eigenaar van Spreeuwenberg architectenburo te Amsterdam. Dit bureau is actief in nieuwbouw en restauratie/renovatie met het accent op woningbouw. Henk Spreeuwenberg was van 1978 – 1989 docent architectonische vormgeving Academie van Bouwkunst, Amsterdam en van 1985 – 1993 lid van de Amsterdamse Raad voor de Stadsontwikkeling van 1985-1993 en is beeldend kunstenaar. Henk Spreeuwenberg is sinds 2004 lid van de Welstands- en Monumentencommissie Alkmaar.

Harry Snellaars, burgerlid

Opleiding: 1961 – 1965 Akademie voor Beeldende- en Bouwende Kunsten te Tilburg.

Bevoegdheden t.b.v. docent Lager- en Middelbaar Technisch Onderwijs, Avondstudie aan de Gerrit Rietveld Akademie te Amsterdam van 1971 – 1977 waar achtereenvolgens naast twee Nijverheids Akten de tweede- en eerstegraads bevoegdheden werden behaald voor het geven van onderwijs in de beeldende vakken en techniek.

Werkzaamheden: Tijdens zijn onderwijsperioden heeft hij meer dan 25 jaar deel uitgemaakt van de directie, waarvan 13 jaar als directeur van de R.K. Technische School Sint Willibrord en later als directielid bij het Petrus Canisius College te Alkmaar. Hij heeft zeer ruime ervaring in de educatie aan volwassenen. Tevens gedurende een groot aantal jaren bestuurlijke functies bekleed in het verenigingsleven en vele jaren als examinator opgetreden voor de Staatsexamens LO Akten: Tekenende, Handenarbeid en Textiele werkvormen. Op 1 september 2005, zette hij na ruim 40 jaar werkzaam te zijn geweest in het onderwijs, een punt achter zijn loopbaan. Harry Snellaars is sinds 1 september 2007 benoemd als eerste burgerlid van de Welstands- en Monumentencommissie Alkmaar.