

**Het Bestuur van WZNH reikt eens per twee jaar een prijs uit aan de initiatiefnemers van een voorbeeldige prestatie op het terrein van architectuur, stedenbouw, monumentenzorg of ruimtelijke ordening. Het kan gaan om een gerealiseerd bouwwerk of om een beleidsinspanning.**



# **Juryrapport Arie Keppler Prijs 2009**

**Inleiding**

**Criteria**

**Bevindingen**

**Eervolle vermeldingen**

**Arie Keppler Prijzen 2009**

**Bijlagen:**

**Nominaties voor de Arie  
Keppler Prijs 2009**

**Statuut Arie Keppler Prijs**

**Arie Keppler**

# Inleiding



In dit rapport wordt verslag gedaan van de bevindingen van de jury voor de Arie Keppler Prijs 2009. De jury presenteert een selectie van de ingediende projecten en er wordt verslag gedaan van de beoordeling. Er werden 36 projecten ingediend (Zie bijlage: Nominaties Arie Keppler Prijs 2009). Alle projecten zijn gesitueerd in Noord-Holland, want de Arie Keppler Prijs is een Noord-Hollandse prijs voor architectuur en stedenbouw.

Met de toekenning van de Arie Keppler Prijs beoogt WZNH een bijdrage te leveren aan de belangstelling van politici en bestuurders, opdrachtgevers en het grote publiek voor

architectuur, stedenbouw en landschapontwikkeling in Noord-Holland. Het kan bij de prijswinnende projecten zowel om gerealiseerde projecten gaan als om beleidsinitiatieven die daaraan ten grondslag liggen. De dagelijkse praktijk van planontwikkeling in architectuur, stedenbouw en ruimtelijke ordening is voor velen onzichtbaar, maar wie ermee te maken heeft weet hoe ingewikkeld het vaak is om beleid te ontwikkelen en projecten te realiseren. De procedures worden vaak gedomineerd door praktische problemen en beheerst door de waan van de dag. Belemmerende randvoorwaarden worden niet zelden gemakzuchtig voor lief genomen. Het is dan ook van belang zo nu en dan de aandacht

te vestigen op bijzondere prestaties in projecten, waar niet het gemak van het bekende en de veiligheid van het haalbare tot richtlijn zijn genomen, maar waarin nadrukkelijk gestreefd is naar nieuwe perspectieven voor grensverleggende concepten. Het is de bedoeling van de Arie Keppler Prijs daarvan eens in de twee jaar voorbeelden te laten zien.

Architectuur, stedenbouw en landschapontwikkeling zijn bij uitstek disciplines die worden ingezet voor concrete maatschappelijke en toekomstgerichte opgaven. Vanwege de grote financiële belangen, die bij ieder project weer in het geding zijn, wordt er bijna altijd naar gestreefd de risico's zo veel mogelijk te beperken. Dat kan leiden tot ongeïnspireerde programma's en weinig verrassende concepten. Er is veel voor nodig om bestuurders en opdrachtgevers te verleiden om de grenzen van het gangbare op te zoeken en mee te werken aan een enerverende zoektocht, waarin zowel de opgave als het daarvoor te ontwikkelen concept op een verrassende manier worden vorm gegeven. Daarvoor is talent, durf en vakmanschap nodig, zowel bij de ontwerpers als bij opdrachtgevers en beleidsinstanties, maar ook een onbevangen vrijmoedigheid om een creatieve wisselwerking te laten ontstaan tussen opgave, beleid en ontwerp.

Noord-Holland heeft een rijke traditie van zelfbewuste, aan doelmatigheid en efficiency ontleende schoonheid in het landschap, de stedenbouw en de architectuur. Er zijn prachtige dorpen en landschappen, er is een indrukwekkende verscheidenheid aan

waardevolle historische architectuur en stedenbouw, er zijn grootschalige relicten van interventies in het landschap, die nog steeds tot de verbeelding spreken en bewondering afdwingen. Lokale besturen, waterschappen en particuliere opdrachtgevers hebben altijd een belangrijke rol gespeeld bij het creëren van randvoorwaarden voor ambitieuze bouwprojecten. Ook op kleine schaal, bijvoorbeeld in de sfeer van individuele woonhuizen en kleine woonwijken, zijn in Noord-Holland vele historische voorbeelden te vinden die verwijzen naar uitzonderlijke culturele en maatschappelijke ambities van opdrachtgevers en bestuurders.

Deze belangrijke traditie moet steeds opnieuw geactualiseerd worden in nieuwe opgaven, nieuwe programma's en nieuwe ontwerpconcepten, die zich aandienen in het veranderende gebruik en in de vormgeving van onze omgeving. Het kan daarbij gaan om alle mogelijke soorten projecten op het gebied van architectuur, stedenbouw en ruimtelijke ordening. Een enkel bouwwerk kan grote betekenis hebben als er ambities uit blijken die het gangbare niveau van bouwplannen overstijgen en als er een bijzondere bijdrage wordt geleverd aan de omgeving waarin het gesitueerd is. Maar ook beleidsplannen kunnen een uitdrukking zijn van uitzonderlijke ambities en een bijdrage leveren aan een zorgvuldige ruimtelijke vormgeving van onze leefomgeving.

Met de uitreiking van de Arie Keppler Prijs wil het bestuur van WZNH ook de betekenis van welstandsbeleid

en welstandstoezicht aan de orde stellen. Belangrijke voorwaarden voor een vitaal en modern welstandsbeleid zijn een brede en diep gewortelde maatschappelijke en politieke belangstelling voor de kwaliteit van de fysieke omgeving, waardering voor het specifieke karakter van steden en dorpen in het Noord-Hollandse landschap, en vooral ook begrip voor en inzicht in nieuwe opgaven, die zich aandienen door veranderende maatschappelijke omstandigheden en nieuwe technische mogelijkheden. Kritiek op bouwwerken en op beleidsvoornemens zijn daarbij noodzakelijk. Die kritiek kan ook de vorm krijgen van waardering en onversneden complimenten.

Het bestuur van WZNH heeft in deze vijfde ronde van de Arie Keppler Prijs de jury verzocht in vijf categorieën voorstellen te doen over projecten waaraan een prijs kan worden uitgereikt:

- bouwwerken
- particuliere woonhuizen
- plannen of projecten voor stedenbouw en landschap
- plannen of projecten voor cultuurhistorie en monumenten
- beleidsplannen voor ruimtelijke opgaven

De jury heeft bij de beoordeling de ingediende plannen voor stedenbouw en landschap samengevoegd met de beleidsplannen voor ruimtelijke opgaven. Bovendien constateerde de jury dat de categorie voor particuliere woonhuizen te weinig inspirerende of grensverleggende nominaties heeft opgeleverd om voor een prijsuitreiking in aanmerking te komen. Ze adviseert WZNH om bij een volgende ronde van de Arie Keppler Prijs actiever te werven, zodat een representatief beeld kan ontstaan van wat er op dat gebied tot stand is gekomen.





# Criteria

**De jury heeft zich, net als bij eerdere ronden van de Arie Keppler Prijs, bij het beoordelen van de inzendingen laten leiden door de volgende criteria:**

1. Het project dient een inspirerend en hoogwaardig voorbeeld te zijn voor een ieder die in Noord-Holland betrokken is bij werkzaamheden op het gebied van architectuur, stad- en dorpsontwikkeling, landschapontwikkeling en ruimtelijke ordening. Er moet sprake zijn van een bijzondere ambitie en een bijzonder resultaat, dat zich in positieve zin onderscheidt van de gangbare praktijk van planontwikkeling. Te bekronen plannen of projecten moeten een evocatieve bijdrage leveren aan de belangstelling voor en het inzicht in de verdere ontwikkeling van een ontwerpcultuur in Noord-Holland.

2. Het project dient uitdrukking te geven aan gevoeligheid voor de verschillende aspecten en verschillende schaalniveaus van architectuur, stedenbouw en ruimtelijke ordening in hun specifieke context. Juist een veelzijdige en 'brede' benadering van de ontwerpogave, de veelzijdige formulering van programma en opgave en een brede maatschappelijke en culturele doelstelling zouden bij een prijsuitreiking moeten worden gewaardeerd.

3. De prijs dient te worden toegekend aan projecten die nadrukkelijk toekomstgericht zijn en die inspelen op concrete actuele maatschappelijke

ontwikkelingen. In deze sfeer vallen termen als 'toekomstperspectieven' en 'duurzaamheid'. Een prijswinnend project zou dan ook een concrete actuele opgave als onderwerp moeten hebben, die de komende jaren van belang is in de stadsontwikkeling of in de ruimtelijke ordening.

Lang niet alle ingediende projecten konden in het perspectief van deze overwegingen worden gehonoreerd. De jury heeft uit het totale aanbod van 34 projecten 10 projecten geselecteerd, acht bouwwerken en twee beleidsplannen. Uiteindelijk, na nadere bestudering van de inzending, na een bezoek ter plaatse en na veel discussies, kon worden voorgesteld om aan vier projecten de Arie Keppler Prijs 2009 toe te kennen. Dat wil natuurlijk niet zeggen dat de overige projecten onvoldoende kwaliteit zouden hebben of zonder waarde zouden zijn. Er werden veel indrukwekkende projecten ingediend die vaak blijf geven van een goed vakmanschap van de ontwerper en van serieuze ambities van de opdrachtgever.

De jury besloot na een eerste ronde acht bouwwerken te bezoeken en twee beleidsplannen voor stedenbouw en landschap nader te bestuderen omdat de jury er een bijzondere waardering voor had. In dit verslag worden deze tien projecten beschreven, zes als eervolle vermelding en vier als prijswinnaar. Daarbij wordt ook gemotiveerd waarom de jury uiteindelijk voorstelt aan vier projecten de Arie Keppler Prijs 2009 uit te reiken. Kritiek op sommige projecten was daarbij onvermijdelijk.



# Renovatie Burgemeester in 't Veldpark Zaandam Zuidoost

Vista landscape and urban design / Tr3um advies / gemeente Zaanstad



# Bevindingen

Met de 36 ingediende bouwplannen wordt een beeld gegeven van veel interessante bouwwerken en beleidsplannen. De jury is enthousiast over het hoge niveau. In veel gevallen vroeg de jury zich af aan wie eigenlijk de prijs zou moeten worden uitgereikt. Immers: altijd speelt behalve de ontwerper ook de opdrachtgever een belangrijke rol. Die bepaalt de opdracht en vooral ook de ruimte die aan ontwerpers wordt gegeven. Maar toch kon bij alle voorgedragen projecten worden vastgesteld dat vooral de ontwerper van een bouwwerk en de auteur van een beleidsplan uiteindelijk cruciaal zijn: in de ontwikkeling van een project is het de trefzekerheid, de vasthoudendheid, de vak-kundigheid en het talent van de ontwerper waarmee een project onderscheidend wordt en een bijzondere betekenis krijgt.

De jury betwijfelt of de genomineerde projecten wel representatief zijn voor de hele planontwikkeling in Noord-Holland. De werving van projecten verloopt via de adviescommissies van WZNH en via de daarbij betrokken gemeentebesturen en ambtenaren. Het zou kunnen zijn dat met een meer doelgerichte en systematische inventarisatie van de productie van plannen in een bepaalde periode veel meer bijzondere initiatieven op tafel komen. De jury wil WZNH aanbevelen voor de volgende ronde een actiever programma van werving en selectie op te zetten. Vooral in de sfeer van particuliere woonhuizen lijkt

het nu voorliggende aanbod beperkt ten opzichte van de grote omvang van deze sector. De jury vindt juist ook deze sector van groot belang voor de bouw- en ontwerpcultuur in Noord-Holland en betreurt het dat uiteindelijk maar vier woonhuizen zijn aangemeld. Het valt op dat uit veel gemeenten geen projecten zijn aangemeld; dat komt de representativiteit van de selectie niet ten goede. De jury had waardering voor enkele interessante bedrijfsgebouwen, maar ook hier wreekt zich het beperkte aanbod. De laatste jaren zijn in deze sector belangwekkende initiatieven genomen, zowel in de sfeer van herstructurering en herontwikkeling als op het niveau van individuele bouwwerken, maar de jury vond het aanbod toch niet overtuigend genoeg om de prijs aan een bedrijfsgebouw toe te kennen.

Het viel op dat weer een aantal interessante scholen werd genomineerd. In deze sfeer worden steeds opnieuw verrassende projecten gerealiseerd, waaruit blijkt dat opdrachtgevers en ontwerpers, ondanks de beperkte budgetten, met groot enthousiasme en met grote creativiteit werken aan een goede omgeving voor onderwijs. Nieuwe ruimtelijke concepten worden daarbij niet geschuwd. De jury had ook waardering voor de parken die in Zaanstad worden ontwikkeld. Net als in eerdere rondes van de Arie Keppler Prijs werden ook nu weer parken uit de gemeente Zaanstad genomineerd en het lijkt erop dat in die gemeente met grote vasthoudendheid wordt gewerkt

aan deze belangrijke vorm van stadsontwikkeling. Hier moet zowel de ambitie van het gemeentebestuur als de inzet van ontwerpers geprezen worden.

De oogst op het gebied van projecten voor cultuurhistorie en monumenten viel enigszins tegen. Hierin is de laatste jaren veel meer gepresteerd dan het aantal inzendingen doet vermoeden. Uit de ingediende projecten blijkt dat Noord-Holland te maken heeft met een zogenaamd 'kerkenprobleem': er zijn veel monumentale religieuze gebouwen die niet meer de functie kunnen vervullen waarvoor ze oorspronkelijk bedoeld waren. Herbestemming ligt voor de hand maar dat is vaak geen eenvoudige opgave. Hier is altijd een bijzondere inspanning nodig van opdrachtgevers en ontwerpers om de monumentale ruimtelijke structuur en het sacrale karakter te handhaven, in combinatie met een nieuw functioneel programma, nieuwe gebruikseisen en andere technische randvoorwaarden.

# Eervolle vermeldingen



Sint Fransiscus van Saleskerk en  
pastorie  
Hoofdweg 121, 1175 KN Lijnden  
Kerssens & de Ruiter Architecten

De restauratie en het plan voor hergebruik is een voorbeeldig project in de sfeer van het bekende paradigma van het Belvedere beleid: 'behoud door ontwikkeling'. Deze voormalige RK kerk in Lijnden is een modern en comfortabel kantoor geworden. De sfeer van het oorspronkelijke gebouw is intact gebleven, terwijl toch een radicale ingreep nodig was om een modern ICT-adviesbureau te faciliteren. Daarbij zijn ingrepen in de structuur van het gebouw niet geschuwd.

De open kapconstructie geeft de kerkzaal een nieuwe dimensie met ruimte en licht. Een nadeel van deze aanpak is de brede strook ramen die in het dakvlak moet worden aangebracht. De toegevoegde verdiepingvloer is vrij in de ruimte opgehangen, waardoor een verdubbeling van het vloeroppervlak kon worden gerealiseerd zonder dat de oorspronkelijke ruimtelijkheid verloren ging. Hetzelfde geldt voor de glaswanden die een doelmatige indeling van kantoorruimten mogelijk maakten zonder afbreuk te doen aan het zicht op de kerkzaal als geheel. Oorspronkelijke detailleringen en glas in lood ramen werden behouden en ook de funderingsgewelven werden met sobere materialen en detailleringen als gebruiksruimte toegevoegd. De jury had grote waardering voor deze herontwikkeling, waardoor het gebouw met z'n eenvoudige gevels en historisch waardevolle silhouet kon worden behouden.





Medisch Centrum 'De Pionier'  
Hugo de Vriesstraat 11-21,  
2152 CT Nieuw-Vennep  
DaF-architecten, Rotterdam

In de nieuwe wijk Getsewoud in Nieuw Vennep, op de overgang van de woonwijk naar een bedrijventerrein, is een collectief onderdak gerealiseerd voor een artsengroep, een fysiotherapiepraktijk, een apotheek en enkele aan de gezondheidszorg gelieerde voorzieningen. Het gebouw is een onopvallende verschijning: ver terugliggend ten opzichte van de rooilijn langs een doorgaande route van een klein lokaal bedrijventerrein.

Het sobere gebouw is eigenlijk niet veel meer dan een rechthoekige doos met een heel bijzondere gevel: grijze gevelplaten in potdeksel verband, en enkele opvallende erkers met een bekleding van houten latten, die ook in het interieur gebruikt zijn als borstwering voor bordessen en trapleuningen. In de gevel zijn ook enkele gerende hoekverdraaiingen als overstek opgenomen, die het gebouw een zekere geleiding en expressiviteit moeten geven.

De jury zag de inspanning van de ontwerpers om het gebouw een bijzondere uitstraling te geven, maar werd uiteindelijk toch niet overtuigd omdat de ingezette ontwerpmethoden, zowel in het interieur als in de gevels en het bouwvolume, niet de architectonische precisie en ruimtelijkheid veroorzaken die kennelijk werden beoogd.

13





**Brandweerkazerne Den Helder  
Bastiondreef 4, 1784 MR Den Helder  
VenhoevenCS**

De jury is verrast door de elegante en consequente ontwerpprincipes die aan het ontwerp voor de brandweerkazerne ten grondslag liggen. Het gebouw presenteert zich werkelijk als een transparante en aantrekkelijke brandweerkazerne. De mooie perspectieven van buiten naar binnen vormen een royale en bijna theatrale expositie van het brandweerbijzondere. De jury heeft bewondering voor het trefzekere materiaalgebruik en voor de steeds weer passende detaillering van de aansluitingen tussen de verschillende bouwvolumes. Het interieur is van buiten en vanuit de centrale hal goed te overzien en de zichtbaarheid van de opstelplaats van het brandweermaterieel geeft dit bedrijfsgebouw een aantrekkelijke vanzelfsprekendheid.

Kritiek is er op de onoverzichtelijke aaneenschakeling van vertrekken en verwarrende niveauverschillen in het gedeelte van het gebouw waar kantoorfuncties en diverse facilitaire ruimten zijn ondergebracht. Hier mist het complex de heldere overzichtelijkheid die elders zo overtuigend vorm heeft gekregen.



CitizenM hotel Schiphol  
Jan Plezierweg 2, 1118 BB Schiphol Airport  
Concrete Architectural Associates BV, Amsterdam



16





Op het enorme Schipholcomplex is onlangs een experimenteel hotel gebouwd volgens een heel bijzondere hotelformule en een daarop afgestemd ontwerp- en constructieconcept. CitizenM is een nieuwe Nederlandse hotelgroep, die zich profileert met een formule waarin alle diensten en faciliteiten voor hotelgasten uit de privésfeer van de hotelkamers zijn weggelaten en ondergebracht in een multifunctionele lounge op de begane grond. Gasten kunnen daardoor voor een minimumprijs een minimumkamer huren, terwijl de sfeer van luxe en comfort wordt geconcentreerd in de gastvrije, vrolijke en goed bruikbare publieke verblijfsruimten op de begane grond. Daar zijn zithoeken, werkplekken, vergaderruimtes, een bar en maaltijden 24 uur per dag te vinden voor de snelle consument en wereldreiziger. De hotelkamers zijn minimaal qua oppervlak en alleen bedoeld om comfortabel te douchen, te slapen en televisie te kijken. Ze worden geheel prefab op de bouwplaats afgeleverd en gemonteerd op de onderbouw. De jury was onder de indruk van dit nieuwe concept. Het is uit oogpunt van hotelaccommodatie en als ontwerpconcept een radicaal nieuw product, dat op de dynamische knooppunten van wereldwijd verkeer en vervoer succesvol zal kunnen zijn. De sfeer is comfortabel en luxueus, zonder dat de gasten vermogend hoeven te zijn om er gebruik van te maken. De geïntegreerde productie van grootschalige gebouwonderdelen en de concentratie van voorzieningen in aantrekkelijke publieke verblijfsruimten kan een enorme kostenreductie opleveren, zonder dat de accommodatie schraal wordt.



Saenstroom OPDC  
Noorderstraat 3, 1521 KE Wormerveer  
dok architecten



Het schoolgebouw van Saenstroom OPDC straalt een Scandinavische rust en eenvoud uit door de overvloedige toepassing van hout in zowel het interieur als het exterieur. Afgezien van enkele gevelvlakken en de vloeren in het interieur zijn alle gevels, wanden en draagconstructie van hout. Dat was de nadrukkelijke wens van de opdrachtgever en in de afwerking werd gekozen voor zo weinig mogelijk kleurtoepassingen. Het geeft het gebouw een stoer en eenduidig exterieur. Binnen in de school is een rustige ruimtelijkheid ontstaan die wenselijk is bij leerlingen met leerachterstanden en sociaal-emotionele of maatschappelijke problemen.

Het ruimtelijke concept is helder en bijna klassiek te noemen: rondom een lichte centrale hal zijn alle leslokalen en facilitaire voorzieningen gegroepeerd en de gymnastiekzaal is via een aparte ontsluiting ook buiten schooluren te gebruiken. De hoge ramen in de directiekamer bieden overzicht over bijna de hele ruimte van de hal. In de buitenruimte zijn enerzijds plekken gecreëerd voor uitbundig spel en anderzijds wordt leerlingen desgewenst een beschutte hoek geboden om zich terug te trekken. De jury heeft grote waardering voor de ingetogen architectonische vormtaal die zo nadrukkelijk is afgestemd op de specifieke wensen van de kwetsbare gebruikers en het gebruik van hout in een fascinerend architectonisch spel van volumes en zichtlijnen.





**Woonhuis  
De Punt 2, 1679 GZ Midwoud  
MOPET architecten**

In het rijtje vrijstaande cataloguswoningen aan de rand van De Punt in Midwoud is het woonhuis van de familie Van Steenis een opvallende verschijning. Kapvorm, gevelindeling en materiaalgebruik zijn bepaald experimenteel te noemen. Ook de plattegrond met twee trappen naar de verdieping en de trapeziumvorm van het bouwvolume zijn afwijkend van het standaardprogramma van dit type woningen. Het ontwerp is tot stand gekomen in een intensieve samenwerking tussen de architect en de opdrachtgever die voor het gebruik van zijn huis en de ruimtelijke opbouw heel specifieke wensen had. De architect heeft het woonprogramma van het gezin vertaald in twee afzonderlijke routes, die het dagelijks gebruik van de woning faciliteren. Ook heeft hij gezocht naar referenties in de traditie van stolpen, waarbij een geheel eigen interpretatie niet is geschuwd. De uitspraak van één van de juryleden: 'this dares to be different' is wel bij uitstek van toepassing op dit woonhuis. Omwonenden hebben wel kritiek op het ontwerp, ze vinden dat het afwijkt van wat in deze omgeving gebruikelijk is, maar de nuchtere Westfriese mentaliteit laat deze vreemde eend in de bijt gewoon toe. De jury vond het huis bijzonder: een interessante uitdrukking van particulier opdrachtgeverschap, waarin verrassing en het zoeken naar nieuwe vormen tot uitdrukking komt. Maar er was ook kritiek. De gevel aan de straatzijde is nogal hard en gesloten en aan de zuidzijde wordt het grootse uitzicht op het omliggende landschap onvoldoende benut. De verwijzing naar de stolpboerderij vindt de jury niet overtuigend, terwijl zo'n verwijzing juist op deze locatie adequaat had kunnen zijn.



# Arie Keppler Prijzen 2009





Het is niet moeilijk om het nieuwe onderdak van het Junior College in Julianadorp nabij Den Helder te vinden. Wie langs de duinen van Noord-Holland naar het noorden rijdt, ziet al van grote afstand het enorme gebouw opdoemen: boven op de horizon, aan het eind van eindeloze tulpenvelden, staat stoer en ongenaakbaar de ronde trommel die SeARCH BV uit Amsterdam ontwierp voor een lyceum, voor een mavo en voor beroepsonderwijs. Het gebouw is zowel van binnen als van buiten indrukwekkend en ontroerend: hier staat een school die qua vorm, structuur, ruimtelijk concept, kleur en materiaal uniek is, origineel en onvergelijkbaar. De jury heeft bewondering voor de opdrachtgever, die het heeft aangedurfd dit concept te realiseren en voor de architect die dit uitzonderlijke gebouw en dit ruimtelijke en programmatische concept heeft bedacht en de realisatie ervan met weloverwogen ontwerpvoorstellen heeft mogelijk gemaakt. Daarvoor is ongetwijfeld veel ontwerptalent en overtuigingskracht nodig geweest.

De gevel is geraffineerd door het materiaalgebruik en door de subtiele toepassing van kleur in de textuur van de golfplaat. De transparantie van de begane grond en van de diverse werkplekken geeft in het gesloten bouwvolume steeds verrassende uitzichten op de wijde omgeving. Met de doorlopende balkons als dominante route langs de grote centrale middenruimte wordt de klassieke structuur van verdiepingen doorbroken en ontstaat een unieke ruimtelijke samenhang in de school als geheel. De toegevoegde trappenhuisen en de flexibele binnenwanden maken allerlei nadere logistieke indelingen mogelijk zonder dat die samenhang in het geheel wordt doorbroken.





De lichte witte folie van het dak wordt overeind gehouden door overdruk in de centrale hal, het gefilterde licht van deze witte koepel reageert op alle weersomstandigheden. En ook de enorme lampen worden als ballonnen opgeblazen door de overdruk van de warmte van de lampen. Hoewel enkele juryleden zich zorgen maken over de kwaliteit van de afwerking en de houdbaarheid van de detaillering op de lange termijn, laat de jury de overtuigingskracht van de grote greep op architectonisch vlak toch zwaarder wegen in haar oordeel. Het ontwerp van deze school laat zien wat met durf, originaliteit en vakmanschap kan worden bereikt.





De jury vindt beeldkwaliteitplannen belangrijk als regie-instrumenten voor locatieontwikkeling. Ze kunnen een rol spelen in de overdracht van planologische en stedenbouwkundige principes naar architectonische uitwerkingen. Maar in de praktijk moet ook steeds kritisch worden gezien of ze voldoende ambitieus zijn, interessante kansen en uitdagingen formuleren en een voldoende formele status krijgen om in de feitelijke planontwikkeling ook werkelijk een regisserende invloed te kunnen krijgen.

Het beeldkwaliteitplan voor Plantage De Sniep in Diemen is door de jury serieus bestudeerd



en de conclusie is dat hier sprake is van een ambitieus en consequent beleidsstuk waarmee de hoge stedenbouwkundige kwaliteit die wordt beoogd ook daadwerkelijk wordt ingezet als toetsingskader voor alle deelplannen. Vooral de afstemming tussen ambities op verschillende schaalniveaus, stedenbouw, architectuur en openbare ruimte vormt de richtlijn van het plan. Een daarop afgestemd bestemmingsplan is in voorbereiding en de supervisor en de welstandscommissie zullen het beeldkwaliteitplan gaan gebruiken als formeel kader voor de beoordeling van deelplannen.

De ambitie van het plan is om een ruimtelijk, stedenbouwkundig en landschappelijk kader te bieden voor een gefragmenteerde stedelijke zone aan de rand van Diemen, waar tot nu toe ongeplande functieveranderingen leidden tot een roekeloze verrommeling. Ondanks alle ongemakken en complicaties van de recente geschiedenis van het gebied willen de ontwerpers De Sniep vooral zien als een uitdaging om verborgen kansen in het gebied te benutten en om weer samenhang op grote en kleine schaal te brengen in de verschillende fragmenten van landschap, infrastructuur en bebouwing, om zodoende een nieuw woonmilieu aan Diemen toe te voegen. De locatie is vol van lastige beperkingen en randvoorwaarden, zoals lawaaioverlast van verkeer, spoor en industrie, vervuilde gronden en ingewikkelde opgaven in de sfeer van waterhuishouding. Deze omstandigheden maakten een geïntegreerde planvorming noodzakelijk als kader voor het verkennen en vaststellen van civieltechnische eisen en budgettaire prognoses. De jury heeft vooral grote waardering voor het integrale karakter van het plan op verschillende schaalniveaus, van de regionale verbindingen tot de uitwerking van buurtjes en bebouwingskarakteristieken, en ook voor de formele status die aan het document zal worden toegekend. Het document kan een weloverwogen koers op ruimtelijke kwaliteit en samenhang helpen vasthouden in een ontwikkelingstraject, waarin men nog veel verrassingen en verstorende factoren zal tegenkomen.



Het Nollenlandschap aan de zuidrand van Den Helder is met lange wortels verweven met de geschiedenis van Den Helder. Het ligt als binnenduinlandschap aan de rand van de Napoleontische stelling rond Den Helder, het was altijd een morsig landschap met restanten van bunkers, een onbestemd niemandsland tussen een spoorlijn en een bedrijventerrein, door iedereen genegeerd.

Totdat de kunstenaar Rudi van de Wint er zijn plek vond om er te experimenteren met grote kunstwerken in samenhang met natuur, met weer en wind. Hij ging de bunkers gebruiken en legde paden aan om er zijn grote kunstwerken te plaatsen. En zo ontstond het Nollenlandschap als unieke plek voor kunst en natuur, nu ook een beetje ter nagedachtenis aan Van de Wint, die van hieruit zijn reputatie als belangrijke Noord-Hollandse kunstenaar kon ontwikkelen. Zijn bijdragen aan de Dokumenta van Kassel in 1977, wandschilderingen in de plenaire zaal van de Tweede Kamer in Den Haag, plafondschilderingen in Paleis Noordeinde, ze zijn allemaal verwant aan de voorstudies en schilderexperimenten die in het Nollenlandschap in Den Helder zijn ontstaan. En nu is een tweede deel van dit poëtische landschapsproject in ontwikkeling genomen. Het inrichtingsplan voor een groot kavel, naast de nieuwe jeugdgevangenis en aansluitend op het oorspronkelijke Nollenlandschap, is tot stand gekomen in een intensieve samenwerking tussen Van de Wint, de ecooloog Ron van 't Veer en Landschap Noord-Holland. Daarin zal dan ook veel ruimte zijn voor de expositie van de nalatenschap van de in 2006 overleden Van de Wint. Het project kan een belangrijke culturele impuls worden voor de kop van Noord-Holland en geeft ook de Stelling van Den Helder nieuwe betekenis als ruimtelijk cultuurhistorisch relict. Het gebied zal aan betekenis winnen als wat er te vinden is voor een groot publiek bekend gemaakt wordt, via internet, ns wandelingen een bezoekerscentrum en gastateliers. De jury wil met het uitreiken van de AK 2009 graag haar grote waardering kenbaar maken voor dit belangrijke initiatief.







Voor het behoud en de herontwikkeling van het grote complex van het voormalig Seminarie van het Bisdom Haarlem en van het daarbij horende landgoed was intensieve samenwerking nodig tussen de Gemeente Heemstede, de Rijksdienst voor de Monumentenzorg (thans Rijksdienst voor het Cultureel Erfgoed), de ontwikkelaar Synchroon, het College Hageveld en het Bisdom Haarlem.

De ingreep in het complex wordt bepaald door de twee functies die erin konden worden ondergebracht: het Atheneum College Hageveld aan de achterzijde en het appartementencomplex aan de voorzijde. Beide functies konden

schijnbaar moeiteloos gebruik maken van de grote architectonische kwaliteiten van het complex: degelijk gebouwd, mooie details en materialen, de royale ruimtelijke opbouw en de fantastische situering in een beeldschoon park.

Toch zijn er enkele geraffineerde en bijna onzichtbare ingrepen nodig geweest die het project nu zo succesvol maken. Er werd een splitsing aangebracht tussen het bewonersverkeer met een grote parkeerkelder en het schoolverkeer voor tenminste twee maal per dag 1300 fietsers. Er is een supervisor aangesteld om de eenheid van het landgoed te bewaken en de bewoners beschikken over een klein nieuw aangebouwd terras dat zonder afscheiding aansluit op de grote ruimtes van het park. De jury had grote waardering voor de manier waarop de entree van de parkeergarage deel uitmaakt van het ontwerp van de vijver voor het hoofdgebouw. De statige allure van de voorgevel wordt prachtig verduubeld in haar spiegelbeeld in de vijver, waar de auto's als het ware inrijden om te parkeren.

Om een onafhankelijke ontsluiting van het complex voor de twee nieuwe functies mogelijk te maken moest in de school een nieuwe verbinding tussen twee vleugels van het complex worden gerealiseerd. Voor het overige werden de wooneenheden en de schoollokalen zo gegroepeerd dat alle bestaande gangen en monumentale trappen konden worden gehandhaafd. In het schoolgedeelte werden enkele onaantrekkelijke aanbouwen uit eerdere jaren vervangen. Al met al konden de identiteit en de oorspronkelijke structuur van het gebouw worden gehandhaafd, alleen op de gesloten binnenplaatsen zijn meer ingrijpende gevelwijzigingen toegelaten, waardoor vooral in het appartementencomplex aan afzonderlijke woningen een meer eigentijds karakter gegeven kon worden en waardoor het wooncomfort kon worden verwezenlijkt dat verwacht mag worden op een dergelijke plek.

De jury heeft grote waardering voor de zorgvuldigheid waarmee de restauratie is uitgevoerd en de vindingrijke manier waarop aan dit complex een nieuwe bestemming is gegeven. Zowel in het interieur als in de gevels van het complex is het oorspronkelijke karakter gehandhaafd en er zijn schijnbaar moeiteloos riante woningen gerealiseerd en een prachtige school. Door de realisatie van de parkeergarage blijft het complex in de context van het park gevrijwaard van geparkeerde auto's en fietsen, en en passant is de representatieve voorzijde verrijkt met een prachtige eigentijdse vijver.





# De jury

De jury stelt het bestuur van WZNH voor de Arie Keppler Prijs 2007 uit te reiken aan de initiatiefnemers en ontwerpers van:

1. Junior College Den Helder
2. Beeldkwaliteitplan Plantage De Sniep, Diemen
3. Nollenlandschap Den Helder
4. Landgoed Hageveld, Heemstede

De jury van de Arie Keppler Prijs bestond in 2009 uit de volgende personen:

- Dorine van Hoogstraten, architectuurhistoricus  
voorzitter van de WZNH  
Monumentenadviescommissie  
(voorzitter)
- Evert Vermeer, vml. landschapsarchitect  
bestuurslid van WZNH
- Cees de Graaff  
voormalig directeur Cultureel Erfgoed Noord-  
Holland
- Marina Roosebeek, architect  
lid van de WZNH welstandscommissie  
WF-Hoorn.
- Bastiaan Jongerius, architect
- Bastiaan Gribling, stedenbouwkundige  
lid van de WZNH welstandscommissie Kring  
Zaanstad
- Noud de Vreeze  
directeur WZNH adviescommissies voor  
ruimtelijke kwaliteit  
(secretaris)

# Statuut Arie Keppler Prijs

Het Bestuur van de Stichting Welstandszorg Noord-Holland reikt eens per twee jaar een prijs uit aan de initiatiefnemers van een, uit oogpunt van architectonische en stedenbouwkundige kwaliteit, monumentenzorg, stedenbouw of ruimtelijke ordening, voorbeeldig werk. Het kan gaan om een gerealiseerd bouwwerk, of om een (beleids-)inspanning op het terrein van architectuur, stedenbouw, monumentenzorg, landschapontwerp of lokale en regionale ruimtelijke ordening.

## De prijs heeft tot doel:

- een of enkele organisaties of personen te onderscheiden vanwege een bijzondere prestatie op het gebied van architectuur, monumentenzorg, stedenbouw of ruimtelijke ordening;
- publieke en politieke belangstelling te wekken voor de maatschappelijke en culturele betekenis van kwaliteit in het ontwerp en beleid in de gebouwde omgeving;
- de Stichting Welstandszorg Noord-Holland te profileren als een organisatie met ambities op het gebied van architectonische, stedenbouwkundige en landschappelijke kwaliteit, gemeentelijk en regionaal beleid, en welstands- en monumentenzorg.

Omdat de prijs een ‘Noord-Hollandse’ prijs is, is samenwerking gewenst met Noord-Hollandse gemeentebesturen. Het te onderscheiden werk of de bijzondere (beleids-) inspanning zal altijd gesitueerd zijn in de provincie Noord-Holland en de prijsuitreiking zal plaatsvinden tijdens de Jaarvergadering van de Stichting WZNH in juni 2007.

De prijs is een initiatief van WZNH en zal altijd worden uitgereikt aan personen en/of instellingen, die betrokken zijn geweest bij de totstandkoming van een werk of een beleidsvoornemen dat bij

uitstek ruimtelijke en culturele kwaliteiten heeft en dat is gesitueerd in het werkgebied van WZNH.

## Dat wil zeggen:

- het werk heeft goede architectonische en stedenbouwkundige kwaliteiten in relatie tot de functie van het werk en in relatie tot de omgeving waarin het is gerealiseerd;
- het werk kan als voorbeeld dienen voor de ambitieuze aanpak van een specifieke ruimtelijke, architectonisch/stedenbouwkundige of landschappelijke problematiek;
- het werk is als voorbeeld inspirerend en normstellend voor alle personen en instellingen die werkzaam zijn op het gebied van ruimtelijke ontwerpvragestukken.

De prijs kan worden uitgereikt ter ere van een gerealiseerd ‘bouwkundig of stedenbouwkundig werk’, de succesvolle restauratie van een monument of ter ere van een (beleids-) inspanning met concrete resultaten die passen in de hiervoor omschreven doelstelling.

**Aan de winnaars wordt een bronzen erepenning uitgereikt, naar ontwerp van Eric Claus uit Broek in Waterland.**

# Inzendingen Arie Keppler Prijs 2009

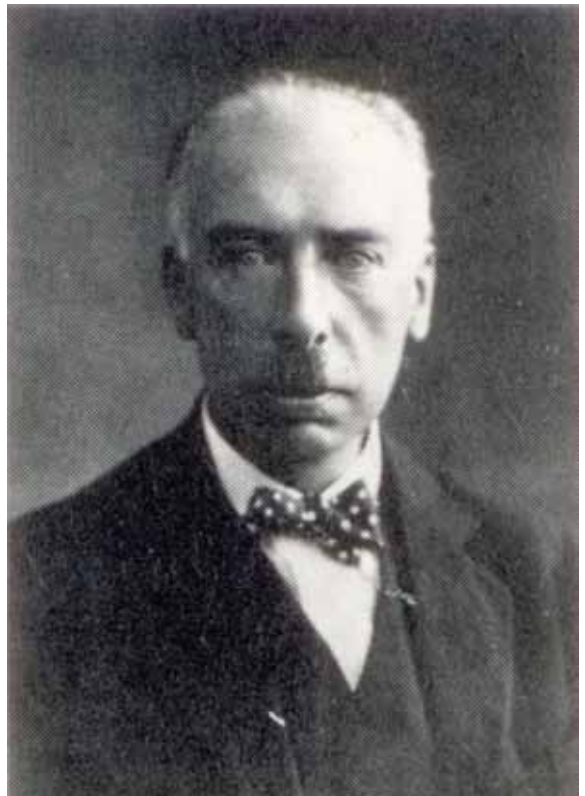
Project	Locatie
<b>Categorie 1: Gerealiseerde bouwwerken</b>	
CitizenM Hotel Schiphol	Jan Plezierweg 2, 1118 BB Schiphol Airport
Stationsgebouw Heiloo	Stationsplein 80-100, 1851 LN Heiloo
Medisch Centrum 'De Pionier'	Hugo de Vriesstraat 11-21, 2152 CT Nieuw-Vennep
De Waterlelie, Broekpolder	Broekpolder, Beverwijk
Uitbreiding waterproductiebedrijf Jan Lagrand	Waterweg 1, 1969 GA Heemskerk
Hoofdvesting Schuurman Groep, Alkmaar	Fluorietweg 29, 1812 RR Alkmaar
Brede school 't Zand	Kemphaanweg 1, 1756 BB 't Zand
Brede school Breezand	Wijdenes Spaansweg
Horecapaviljoen De Kas	Burgemeester Nielenplein, Heemskerk
Houthandel Gras	Bedrijventerrein Zuiderhout, Zaandam
OPDC Saenstroom	Noorderstraat 3, 1521 KE Wormerveer
Bedrijfsgebouw Wilo Nederland BV	Rak 18, 1551 NA Westzaan
Pieter Lakplantsoen	Pieter Lakplantsoen, Zaandam
Multifunctionele Accommodatie	Anna Paulowna
Woonzorggebouw Caegstate	Buiskoolstraat 2, 1741 EJ Schagen
Kantoor 'De Binnenbocht'	Hoek Leidsevaart / Westelijke Randsweg Haarlem
Uitvaartcentrum De Oleahof	IJsselmeerstraat 63A, 1784 MB Den Helder
Brandweerkazerne Den Helder	Bastiondreef 4, 1784 MR Den Helder
36 Junior College Den Helder	Akkerbouwstraat 1, 1786 AR Julianadorp
<b>Categorie 2: gerealiseerde particuliere woonhuizen</b>	
Woning Noordlaan 28	Noordlaan 28, 1861 GN Bergen
'De Boot'	Eeuwigelaan 19, 1861 CL Bergen
Villa de Ruiter	Buerweg 31, 1861 CG Bergen
Villa te Midwoud	De Punt 2, 1679 GZ Midwoud
<b>Categorie 3: Stedenbouwkundige plannen / landschapontwikkeling / RO</b>	
Magnusbuurt Schagen	Magnusbuurt Schagen
Toekomstvisie Drechterlandschap	Drechterland
Nollenlandschap	Den Helder
Renovatie Burgemeester in 't Veldpark	Zaandam Zuidoost
Stadshart Den Helder	Den Helder
Beeldkwaliteitplan Plantage van Diemen	Plantage De Sniep, Diemen
Landinrichtingscommissie Zeevang	Zeevang
Buitenplaats 'Huis Brakenstein' Texel	Texel
<b>Categorie 4: Plannen voor cultuurhistorisch erfgoed</b>	
Vergroting woning Ridderstraat 3	Ridderstraat 3, 1671 CS Medemblik
Swammerdambuurt Amsterdam	Swammerdambuurt
Sint Franciscus van Saleskerk en pastorie, Lijnden	Hoofdweg 121, 1175 KN Lijnden
Spaarndammercarré	Spaarndammerbuurt Amsterdam
Landgoed Hageveld	Heemstede

Architect	Ingezonden door	Realisatie
Concrete Architectural Associates BV	Welstandscommissie Haarlemmermeer	2008
BRTArchitecten	Welstandscommissie Heiloo	2008
DaF-architecten	Welstandscommissie Haarlemmermeer	2008
Inbo Architecten bna	Gemeente Heemskerk	2007
Witteveen+Bos	Gemeente Heemskerk	2008
Bekkering Adams Architecten BV	Gemeente Alkmaar	2008
BBHD architecten	Gemeente Zijpe	2008
BBHD architecten	Gemeente Anna Paulowna	2008
Piet Wierenga BV	Gemeente Heemskerk	2007
Zijlstra Schipper Architectenbureau BNA BV	Gemeente Zaanstad	2009
dok architecten	Gemeente Zaanstad	2008
Bentham Crowell Architects	Gemeente Zaanstad	2008-2009
Hooschuur architecten bna	Gemeente Zaanstad	2007
FKG architecten aan de Zaan	Gemeente Anna Paulowna	2009
BBHD	Gemeente Schagen	2007
Slangen Hulsker architecten	Welstandscommissie Kennemerland	2008
IDEA bv	Gemeente Den Helder	2007
VenhoevenCS	Gemeente Den Helder	2007
SeARCH BV	Gemeente Den Helder	2007
ARCHITECTEN CSK	Gemeente Bergen	2007
Architektenburo J.J. van Vliet BNA	Gemeente Bergen	2006
Min2 bouw-kunst	Gemeente Bergen	2006
MOPET architecten	Welstandscom. West-Friesland Kring Oost	2007
Hooschuur architecten bna	Gemeente Schagen	2009
Islant atelier voor stedenbouw	Gemeente Drechterland	2008
Landschap Noord-Holland, Stichting De Nollen, van 't Veer & De Boer	Gemeente Den Helder	2008
Vista landscape and urban design / Tr3um advies / gemeente Zaanstad	Gemeente Zaanstad	2005 – 2010
Gemeente Den Helder / Provincie Noord-Holland / Ministerie van VROM / Ministerie van Defensie	Gemeente Den Helder	2008
OD205 architectuur BV, Peter Defesche	Gemeente Diemen	2007
FBW architecten	Gemeente Zeevang	2005 – heden
	Welstandscommissie Kennemerland	2001-heden
ME-2 architecten bna	Gemeente Medemblik	2008
Hooschuur architecten bna	Gem. Amsterdam Stadsdeel Oost- Watergraafsmeer	2003-2009
Kerssens & de Ruiter architecten	Welstandscommissie Haarlemmermeer	2005-2008
Hooschuur architecten bna	Gem. A'dam Stadsdeel Westerpark	2007-2009
Synchroon	Gemeente Heemstede	2008

# Arie Keppler

De Arie Keppler Prijs is vernoemd naar ir. A. Keppler, medeoprichter van WZNH in 1916 en eerste secretaris van wat indertijd genoemd werd 'Adviescommissie voor bouwontwerpen en uitbreidingsplannen in Noord-Holland'. Deze commissie zette zich in voor de kwaliteit van bouwplannen in de provincie Noord-Holland. Aanvankelijk richtte de commissie zich vooral op het gebied waar de grote watersnood van 1916 een ravage had aangericht. Later werd het een algemene, permanente adviescommissie, die ondersteund werd door het provinciale bestuur, en die als 'schoonheidscommissie' uitvoering gaf aan de wettelijke mogelijkheid om bouwvergunningaanvragen te toetsen aan criteria van schoonheid en welstand.

Keppler was, als directeur van de Amsterdamse Woningdienst en als bestuurslid van het toenmalige Nederlandse Instituut voor Volkshuisvesting en Stedenbouw, een onbetwiste gangmaker. Met een verwijzing naar hem geeft WZNH uitdrukking aan haar diepe wortels in de Noord-Hollandse traditie. Bovendien staat Keppler, als weinig anderen, voor een 'brede' maatschappelijke benadering van de betekenis van ruimtelijke kwaliteit. Hij was pleitbezorger voor een hoogwaardige architectuur en stedenbouw, maar hij hield zich ook bezig met algemene maatschappelijke vraagstukken zoals armoedebestrijding en werkgelegenheid, begeleiding van sociaal zwakke gezinnen, oprichting van woningcorporaties, ouderenhuisvesting, onderwijs en gezondheidszorg. Hij gaf ruim baan aan de architecten van de Amsterdamse School, hij was initiatiefnemer van de bouwkundige experimenten met betontechnieken in Amsterdamse Betondorp in de Watergraafsmeer en hij bepleitte de toepassing van de tuinstadgedachte in de uitbreiding van Amsterdam-Noord.



**Juryverslag Arie Keppler Prijs 2009**  
**Uitgave WZNH, adviescommissies voor ruimtelijke kwaliteit**  
**Alkmaar, mei 2009**

Samenstelling juryverslag en foto's: Noud de Vreeze en Dorine van Hoogstraten  
Ontwerp en productie: DesignArbeid.nl  
Drukwerk: SSP Amsterdam

**De prijs heeft tot doel:  
één of enkele organisaties  
of personen te  
onderscheiden vanwege  
een bijzondere prestatie op  
het gebied van architectuur,  
monumentenzorg,  
stedenbouw of ruimtelijke  
ordening en publieke en  
politieke belangstelling  
te wekken voor de  
maatschappelijke en  
culturele betekenis van  
kwaliteit in ontwerp en  
beleid voor de gebouwde  
omgeving.**